

**TÍTULO DE LA PRESENTACIÓN (TIMES NEW ROMAN 12, NEGRITA, MAYÚSCULAS, CENTRADO)**

**1 línea en blanco, espaciado simple; en todo el texto dejar 6 puntos antes de un nuevo párrafo**

**Nombre del 1º Autor<sup>1</sup>, Nombre del 2º Autor<sup>2\*</sup>, Nombre del 3º autor<sup>2</sup>** (nombre, iniciales intermedias, apellido; subraye el autor que presenta; indique el autor de contacto con \* en el apellido, p.e., Ana P.T. Silva\*) (Times New Roman 11, negrita, centrado, espaciado simple)

<sup>1</sup> Afiliación con dirección completa (Times New Roman 10, centrado, espaciado simple)

<sup>2</sup> Afiliación con dirección completa, e-mail del autor de contacto (Times New Roman 10, centrado, espaciado simple)

**1 línea en blanco, espaciado simple**

**SUMARIO (TIMES N.R. 11, NEGRITA, MAYÚSCULAS, JUSTIFICADO A LA IZQUIERDA)**

Se ruega a los autores que sigan **rigurosamente** estas instrucciones para el envío de los trabajos completos. Los trabajos deben ser elaborados en formato A4, con márgenes de 2,5 cm a izquierda y derecha, margen superior de 3 cm y margen inferior de 2 cm. El texto debe estar en el tipo Times New Roman 11, con espaciado simple y justificado a la izquierda y a la derecha, dejando 6 puntos antes de un nuevo párrafo. El párrafo se inicia junto al margen, sin dejar espacios en blanco. Los superíndices y los subíndices deben tener un tamaño mínimo de 8 puntos, bien visibles e identificables. Use itálica para los nombres de especies (p.e., *Pinus pinaster*) y para las expresiones latinas. El texto completo de los trabajos aceptados no debe exceder las **ocho (8)** páginas A4 (incluyendo tablas y figuras).

**1 línea en blanco, espaciado simple**

**PALABRAS CLAVE:** indique hasta 5, por orden alfabético, separadas por comas.

**1 línea en blanco, espaciado simple**

**SUMMARY (TIMES NEW ROMAN 11, BOLDFACE, CAPITALS, LEFT JUSTIFIED)**

English is the preferred language but full papers may also be submitted in Portuguese or Spanish. In these cases, a second SUMMARY written in English, is mandatory.

**1 línea en blanco, espaciado simple**

**KEYWORDS:** please provide maximum 5, in alphabetical order, separated by commas.

**1 línea en blanco, espaciado simple**

**INTRODUCCIÓN (TIMES N.R. 11, NEGRITA, MAYÚSCULAS, JUSTIFICADO A LA IZQUIERDA)**

El texto debe estar dividido, preferentemente, en las siguientes secciones: RESUMEN, PALABRAS CLAVE, INTRODUCCIÓN, PARTE EXPERIMENTAL, RESULTADOS Y DISCUSIÓN, CONCLUSIONES, AGRADECIMIENTOS (opcional) y REFERENCIAS. Aporte un sumario con un máximo de 200 palabras. El sumario será breve y debe contener el objetivo, el procedimiento experimental, los principales resultados y las principales conclusiones del trabajo. El inglés es el idioma recomendado pero se pueden enviar Trabajos Completos en portugués o en castellano. En estos casos, es obligatorio escribir un sumario en inglés.

Para ser publicados en el CD de la Conferencia todos los trabajos deben ser enviados **online** y deben de cumplir escrupulosamente las siguientes condiciones: 1) cumplimiento de estas reglas de formato, 2) envío online hasta el 15 de mayo de 2010; 3) por lo menos uno de los autores tiene que estar inscrito y con el pago realizado en fecha 15 de julio de 2010 (disfrutando de precio especial). Además de esto, la inscripción de un autor solamente le permitirá presentar un máximo de tres trabajos (presentación oral o póster). Cuando se presenten más de 3, se requerirá la inscripción de más de un autor. Después del envío, el autor de contacto recibirá una notificación por e-mail. La Comisión Científica, siguiendo criterios rigurosos previamente establecidos, hará una evaluación del trabajo completo. Si fueran necesarios cambios en el documento, éstos serán comunicados al autor de contacto, junto con el plazo

para el envío de la versión final en el formato Adobe PDF. Los autores podrán enviar una nueva versión del documento (máximo 2 MB) en cualquier momento antes de esa fecha, indicando en el campo de “Observaciones” del formulario online que es una versión mejorada.

### 1 línea en blanco entre secciones, espaciado simple

## PARTE EXPERIMENTAL

*Subtítulo, si es necesario (títulos secundarios: itálica, negrita)*

Las técnicas y los materiales utilizados deberán ser claramente explicadas y/o caracterizados (p.e., indicar las normas internacionales, como ISO). Utilizar, mientras sea posible, el Sistema Internacional de Unidades.

### 1 línea en blanco entre secciones, espaciado simple

## RESULTADOS Y DISCUSIÓN

Todas las figuras y tablas deben ser mencionadas en el texto y referenciadas con números árabes como se muestra en la Tabla 1. El texto del interior de las tablas y el texto del título (tanto de las tablas como de las figuras) debe estar en Times New Roman 10, minúscula, centrado, en negrita. Los títulos deben estar situados encima de las tablas y por debajo de las figuras y deben ser concisos aunque auto-explicativos. No duplicar la información en tablas y figuras. En las tablas, las unidades deberán estar entre paréntesis en el encabezamiento de la columna. Emplee solo líneas horizontales: en la parte superior e inferior de la tabla y bajo el encabezamiento de las columnas. Las notas al pie deben estar referidas en la tabla por un superíndice. Emplee un punto (en lugar de coma) como separación de decimales. Dos tablas o figuras estrechas pueden colocarse una al lado de la otra, de lado a lado de la página. Este formato también es válido para una figura dividida en dos partes a) y b), como se muestra en la Fig. 1. Dos figuras con números consecutivos se pueden organizar de la misma forma, con leyendas separadas en cada figura.

### 1 línea en blanco antes de una tabla o figura, espaciado simple

**Tabla 1. Título de la tabla (Times New Roman 10, minúsculas, centrado, negrita).**

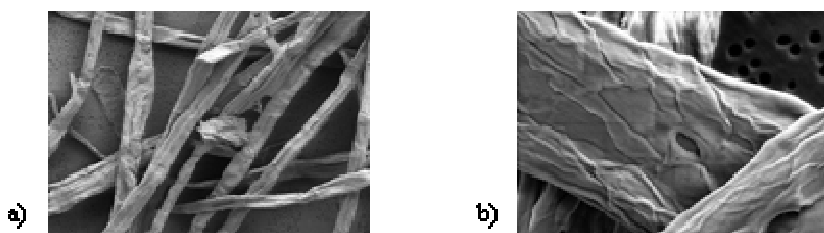
Muestra <sup>(a)</sup>	Longitud (m)	Presión $\times 10^{-5}$ (Pa)	Velocidad (m s <sup>-1</sup> )
Muestra1	2.0	1.00	1.5
Muestra 2	1.7	0.95	2.0
Muestra 3	1.5	1.12	3.5

(a) – nota al pie.

### 1 línea en blanco después de una tabla o figura, espaciado simple

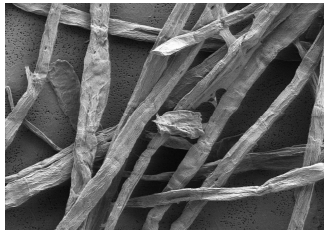
Figuras: preferentemente en escala de grises o eligiendo colores y/o patrones que sean identificables en una impresión en blanco y negro. En el texto, las partes de las figuras no deben estar referidas por su color. Las letras en las figuras deben ser minúsculas usando las fuentes Sans Serif, Arial, Helvetica o Symbol. Los símbolos deben estar definidos en la leyenda o en el título. Los ejes deben estar rotulados con las unidades entre paréntesis.

### 1 línea en blanco antes de una tabla o figura, espaciado simple



**Figura 1. Título de la figura: a) Times New Roman 10, minúscula; b) centrado, negrita. Partes de la figura, como flechas, símbolos o letras, deben estar agrupadas en la figura como un único objeto.**

### 1 línea en blanco después de una tabla o figura, espaciado simple



**Figura 2.** El título de la figura puede estar localizado lateralmente en el caso de figuras estrechas o aisladas.

### 1 línea en blanco después de una tabla o figura, espaciado simple

Las figuras deben estar cuidadosamente preparadas y listas para reproducción. Los autores son responsables de la calidad de las tablas, fotografías o figuras (300 dpi mínimo). El documento en su versión final deberá estar impreso antes del envío para comprobar si la calidad de las tablas y gráficos es suficientemente buena (por ejemplo: JPG, en formato comprimido, es generalmente insuficiente para publicación). En el texto, las figuras y tablas están referidas como "...en la Fig. 1 (o... en la Tabla 1)" o "La Tabla 1 muestra ...".

Todas las magnitudes físicas y constantes deben estar escritas en *italica* (no negrita) tanto en el texto como en las ecuaciones. Las unidades deben estar escritas usando letra normal (vertical y no *italica*), dejando un espacio después del número. Las ecuaciones deben estar numeradas, excepto las que estén escritas en línea con el texto:

$$R_{\infty} = \frac{1+k^2}{k \cos a} \sum_{i=1}^{\infty} s_i^2 \quad (1)$$

En el texto, las ecuaciones están referidas como "... en la Ec. (1)" o "La Ec. (1) muestra...".

### 1 línea en blanco entre secciones, espaciado simple

## CONCLUSIONES

Las conclusiones tienen que estar en concordancia con los resultados presentados y deberán ser concisas, claras y coherentes.

### 1 línea en blanco entre secciones, espaciado simple

## Agradecimientos (Opcional)

### 1 línea en blanco entre secciones, espaciado simple

## REFERENCIAS

Incluir solamente las más relevantes. Presentar las referencias de forma completa. Todas las referencias deben estar citadas en el texto por números entre corchetes como p.e. [1,2] o [1-3] y relacionados en esta sección en orden creciente. Usar fuente Times New Roman 10. Ejemplos de presentación de Artículos en Revistas, Conferencias y Libros, respectivamente:

1. Inicial del nombre y apellido (e.g. M.T. Silva) para cada uno de los autores, título del artículo, *Nombre de la Revista* (itálica y abreviado), **volumen** en negrita (número entre paréntesis, si se conoce): página inicial–página final (año de publicación entre paréntesis).
2. Inicial del nombre y apellido (e.g. M.T. Silva) para cada uno de los autores, título del artículo, Proc. VI CIADICYP, lugar, volumen, pp. página inicial–página final (año de publicación entre paréntesis). (Nota: si sólo hay versión en CD, por favor escriba (versión en CD, número de páginas)).
3. Inicial del nombre y apellido (e.g. M.T. Silva) para cada uno de los autores, título del capítulo, *in* Autores del Libro, o Nombre de los Editores (ed.), Título del Libro, volumen, Editor, lugar (año de publicación entre paréntesis).